

# UBS 中国人民元債券ファンド (毎月決算型)

\*当ファンドの仕組みは次の通りです。

商品分類	追加型/海外/債券	
設定日	2018年7月31日	
信託期間	信託設定日(2018年7月31日)から2028年7月25日まで	
運用方針	この投資信託は、中国の政府、政府関連機関および地方自治体、もしくは企業等の発行する中国人民元建ての債券を実質的な主要投資対象とし、信託財産の中長期的な成長を目指して運用を行います。	
主な投資対象	ルクセンブルク籍外国投資信託 <b>UBS (Lux)</b> ボンド・シキャプーチャイナ・フィックスド・インカム (RMB)	中国の政府、政府関連機関および地方自治体、もしくは企業等の発行する中国人民元建ての債券を主要投資対象とし、信託財産の中長期的な成長を目指して運用を行います。
	<b>UBS</b> 短期円金利プラス・ファンド (適格機関投資家向け)	わが国のコマーシャル・ペーパーを含む短期金融商品および内外の円建ての公社債を実質的な主たる投資対象とし、円短期金利を上回る信託財産の安定的な成長を目指して運用を行います。
主な投資制限	①投資信託証券への投資割合には制限を設けません。 ②株式への直接投資は行いません。 ③外貨建資産への直接投資は行いません。 ④同一銘柄の投資信託証券への投資割合には制限を設けません。ただし、当該投資信託証券が一般社団法人投資信託協会の規則に定めるエクスポージャーがルックスルーできる場合に該当しないときには、当該投資信託証券への投資割合は、信託財産の純資産総額の10%以内とします。 ⑤一般社団法人投資信託協会規則に定める一者に対する株式等エクスポージャー、債券等エクスポージャーおよびデリバティブ等エクスポージャーの信託財産の純資産総額に対する比率は、原則として、それぞれ10%、合計で20%以内とすることとし、当該比率を超えることとなった場合には、一般社団法人投資信託協会規則に従い当該比率以内となるよう調整を行うこととします。 ⑥デリバティブの直接利用は行いません。	
分配方針	毎決算時(毎月25日。ただし、休業日の場合は翌営業日とします。)に、原則として以下の方針に基づき分配を行います。 ①分配対象額の範囲は、経費控除後の繰越分を含めた配当等収益および売買益(評価益を含みます。)等の全額とします。 ②収益分配金額は、上記①の範囲内で、市況動向等を勘案して委託者が決定します。ただし、委託者の判断で、分配を行わないことがあります。 ③収益の分配にあてなかった利益については、運用の基本方針に基づいて元本部分と同一の運用を行います。	

## 運用報告書(全体版)(第12作成期)

第65期	決算日	2024年2月26日
第66期	決算日	2024年3月25日
第67期	決算日	2024年4月25日
第68期	決算日	2024年5月27日
第69期	決算日	2024年6月25日
第70期	決算日	2024年7月25日

### 受益者のみなさまへ

平素は格別のご愛顧を賜り厚く御礼申し上げます。

さて、「**UBS**中国人民元債券ファンド(毎月決算型)」は、去る7月25日に第70期の決算を行いましたので、第65期～第70期(第12作成期)の運用状況をご報告申し上げます。

今後とも一層のご愛顧を賜りますよう、お願い申し上げます。

## UBSアセット・マネジメント株式会社

東京都千代田区大手町一丁目2番1号

Otemachi Oneタワー

<お問い合わせ先>

投信営業部

03-5293-3700

<受付時間>

営業日の午前9時～午後5時、土、日、祝日除く

<http://www.ubs.com/japanfunds>

© UBS 2024. キーシボル及びUBSの各標章は、UBSの登録又は未登録商標です。UBSは全ての権利を留保します。

## 最近5作成期の運用実績

作成期	決算期（決算日）	基準価額 (分配落)	騰落率			投資信託 証券組入比率	純資産額
			税分	込配	み金		
第8作成期	41期（2022年 2月25日）	円 11,771		円 15	% 0.5	% 97.8	百万円 194
	42期（2022年 3月25日）	12,347		15	5.0	98.4	190
	43期（2022年 4月25日）	12,792		15	3.7	94.9	197
	44期（2022年 5月25日）	12,422		15	△2.8	97.6	189
	45期（2022年 6月27日）	13,062		15	5.3	97.7	199
	46期（2022年 7月25日）	13,211		15	1.3	98.3	206
第9作成期	47期（2022年 8月25日）	13,042		15	△1.2	98.2	201
	48期（2022年 9月26日）	13,171		15	1.1	98.1	203
	49期（2022年10月25日）	13,448		15	2.2	98.2	207
	50期（2022年11月25日）	12,599		15	△6.2	98.5	194
	51期（2022年12月26日）	12,281		15	△2.4	95.0	185
	52期（2023年 1月25日）	12,350		15	0.7	94.5	187
第10作成期	53期（2023年 2月27日）	12,574		15	1.9	98.2	190
	54期（2023年 3月27日）	12,237		15	△2.6	98.5	184
	55期（2023年 4月25日）	12,637		15	3.4	98.8	188
	56期（2023年 5月25日）	12,841		15	1.7	97.7	191
	57期（2023年 6月26日）	12,887		15	0.5	97.7	191
	58期（2023年 7月25日）	12,872		15	0.0	97.9	189
第11作成期	59期（2023年 8月25日）	13,138		15	2.2	97.9	193
	60期（2023年 9月25日）	13,261		15	1.1	97.9	194
	61期（2023年10月25日）	13,310		15	0.5	98.5	190
	62期（2023年11月27日）	13,624		15	2.5	98.0	188
	63期（2023年12月25日）	13,050		15	△4.1	94.8	173
	64期（2024年 1月25日）	13,560		15	4.0	97.2	180
第12作成期	65期（2024年 2月26日）	13,873		15	2.4	97.5	182
	66期（2024年 3月25日）	13,935		15	0.6	94.7	183
	67期（2024年 4月25日）	14,280		15	2.6	95.9	187
	68期（2024年 5月27日）	14,425		15	1.1	97.9	179
	69期（2024年 6月25日）	14,715		15	2.1	97.9	183
	70期（2024年 7月25日）	14,291		15	△2.8	98.5	176

(注1) 基準価額は1万口当たり。基準価額の騰落率は分配金込み。

(注2) 当ファンドはファンド・オブ・ファンズであり、運用の目標となるベンチマークや投資対象資産の市場動向を説明する代表的な指数（参考指数）はありません。

(注3) 投資信託証券組入比率は、当ファンドの追加・解約と有価証券売買の計上タイミングがずれること等により、一時的に100%超の数値となる場合があります。（以下同じ）

## 当作成期中の基準価額等の推移

決算期	年 月 日	基 準	価 額		投 資 信 託 証 券 組 入 比 率
			騰 落 率		
第65期	(期 首)	円		%	%
	2024年1月25日	13,560		—	97.2
	1月末	13,569		0.1	98.6
第66期	(期 末)				
	2024年2月26日	13,888		2.4	97.5
	(期 首)				
第66期	2024年2月26日	13,873		—	97.5
	2月末	13,910		0.3	97.5
	(期 末)				
第67期	2024年3月25日	13,950		0.6	94.7
	(期 首)				
	2024年3月25日	13,935		—	94.7
第67期	3月末	13,926		△0.1	94.7
	(期 末)				
	2024年4月25日	14,295		2.6	95.9
第68期	(期 首)				
	2024年4月25日	14,280		—	95.9
	4月末	14,307		0.2	95.9
第69期	(期 末)				
	2024年5月27日	14,440		1.1	97.9
	(期 首)				
第69期	2024年5月27日	14,425		—	97.9
	5月末	14,434		0.1	97.9
	(期 末)				
第70期	2024年6月25日	14,730		2.1	97.9
	(期 首)				
	2024年6月25日	14,715		—	97.9
第70期	6月末	14,792		0.5	97.9
	(期 末)				
	2024年7月25日	14,306		△2.8	98.5

(注1) 基準価額は1万円当たり。

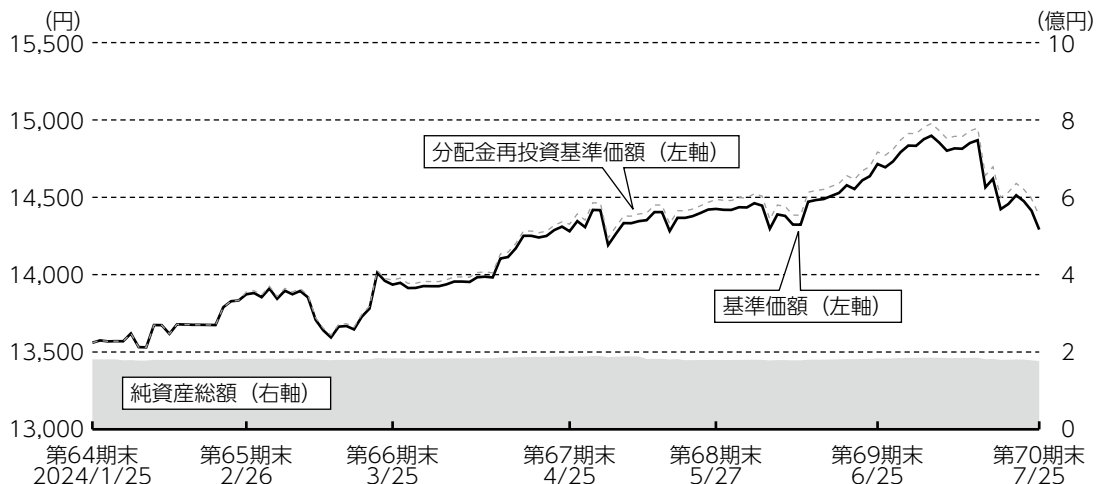
(注2) 期末の基準価額の騰落率は分配金込み。騰落率は期首比です。

(注3) 当ファンドはファンド・オブ・ファンズであり、運用の目標となるベンチマークや投資対象資産の市場動向を説明する代表的な指数（参考指数）はありません。

## 運用経過

## 基準価額等の推移について

(2024年1月25日～2024年7月25日)



第 65 期 首：13,560円

第 70 期 末：14,291円（既払分配金 90円）

騰 落 率： 6.1%（分配金再投資ベース）

- (注1) 分配金再投資基準価額は、収益分配金（税込み）を分配時に再投資したものとみなして計算したもので、ファンドの運用の実質的なパフォーマンスを示すものです。
- (注2) 分配金を再投資するかどうかについてはお客様がご利用のコースにより異なります。また、ファンドの購入価額により課税条件も異なります。したがって、各個人のお客様の損益の状況を示すものではありません。
- (注3) 分配金再投資基準価額は、期首の値を基準価額と同一となるように指数化しています。

当作成期の基準価額は、既払分配金90円（税引前）込みで821円上昇しました。なお、基準価額の騰落率（分配金再投資ベース）は+6.1%となりました。

## 基準価額の変動要因

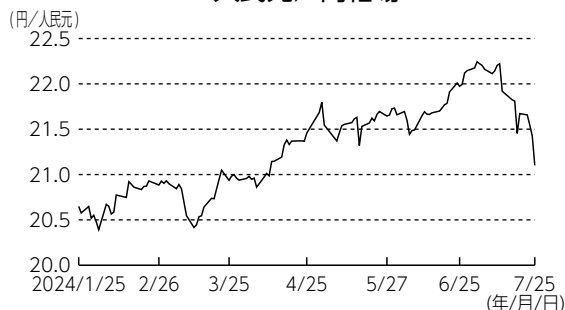
当作成期の基準価額は上昇しました。保有債券の価格上昇と利子収入に加え、為替市場における人民元高・円安の進行も基準価額の上昇に寄与しました。

## 投資環境について

中国人民元債券市場は上昇しました。長引く不動産セクターの低迷に加えて、需要不足によるデフレ圧力が懸念されるなど、国内経済の先行き不安が払しょくされない中で、中国人民銀行（PBOC）が緩和的な金融政策を継続したことが、債券市場の下支えとなりました。また、半導体をめぐる米中の対立などを背景に、安全資産とされる債券への需要が高まったことも、プラス材料となりました。こうした市場環境下、中国人民元債券市場は作成期を通じて上昇基調を維持しました。

人民元の対円相場は上昇しました。米国の経済指標が同国経済の底堅さを示す中、米金融当局から早期利下げに慎重な発言が相次ぎ、米ドル高・円安の流れが加速した影響を受けて、人民元も対円で大幅に上昇しました。しかし7月の半ば以降は、日本当局による市場介入と思われる動きや、日銀の追加利上げ観測を背景に円が急伸したため、人民元は上げ幅を縮小して作成期末を迎えました。

### 人民元／円相場



## ポートフォリオについて

### 当ファンドのポートフォリオについて

当ファンドは、UBS（LUX）ボンド・シキャブーチャイナ・フィックスド・インカム（RMB）およびUBS短期円金利プラス・ファンド（適格機関投資家向け）を主要投資対象とし、UBS（LUX）ボンド・シキャブーチャイナ・フィックスド・インカム（RMB）への投資比率は、作成期を通じて高位を維持しました。

### UBS（Lux）ボンド・シキャブーチャイナ・フィックスド・インカム（RMB）のポートフォリオについて

当ファンドは、主として中国本土で流通している中国政府、中国の政府関連機関および地方自治体、もしくは中国本土の企業等が発行する人民元建て債券に投資し、信託財産の中長期的な成長を目指して運用を行いました。

組入れについては、準国債の比率を高めにした保守的なポートフォリオ構成としました。デュレーションについては、金利水準に応じた機動的な調整を行い、作成期の前半は市場対比やや長め、作成期の後半には概ね中立からやや短めとしました。

## UBS (Lux) ボンド・シキャプーチャイナ・フィックスド・インカム (RMB) の組入資産の内容

(2024年7月25日現在)

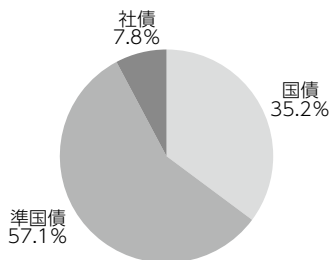
## ファンドの特性

平均クーポン	3.20%
平均最終利回り	1.98%
修正デュレーション	5.86年
組入れ銘柄数	85

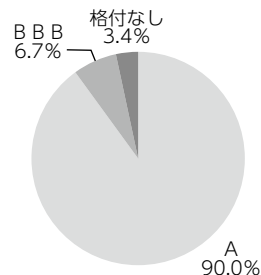
## 組入上位10銘柄（銘柄数合計：85銘柄）

銘柄名	種別	最終利回り	クーポン	償還日	国際格付	構成比
中国建設銀行	準国債	2.97%	3.45%	2031/ 8/10	A	3.7%
中国銀行	準国債	5.57%	5.00%	2024/11/13	B B B +	3.2%
広東省政府債	準国債	2.14%	3.41%	2031/ 4/21	A +	2.8%
中国農業発展銀行	準国債	2.06%	3.01%	2030/ 3/16	A +	2.8%
広東省政府債	準国債	2.08%	2.88%	2030/ 5/13	A +	2.7%
中国輸出入銀行	準国債	2.11%	2.46%	2031/ 2/26	A +	2.7%
中央匯金投資	準国債	2.08%	3.71%	2027/ 9/18	A +	2.3%
広東省政府債	準国債	1.98%	3.38%	2029/ 2/ 1	A +	2.3%
中国国債	国債	1.82%	3.29%	2029/ 5/23	A +	2.3%
中国国債	国債	1.80%	3.25%	2028/11/22	A +	2.3%

種別構成比



格付別構成（国際格付\*）



※構成比は、外国投資信託の債券評価額合計に占める割合です。

※上記は基準日時点におけるデータであり、いかなる個別銘柄の売買、ポートフォリオの構築、投資戦略の採用等の行為を推奨するものではありません。

\* 国際格付は、S&P、ムーディーズ、フィッチ・レーティングスの3社の格付機関による格付がある場合、2社以上で合致した評価を採用しています。ただし、2社以上で合致した評価がなく、3社で評価が異なる場合は、それらの中間の評価を採用しています。取得できる格付が2社のみ場合は、低い格付を採用しています。3社いずれからも格付がない場合は、当社の分類基準に基づいた格付を採用する場合があります。

## UBS短期円金利プラス・ファンド（適格機関投資家向け）のポートフォリオについて

当ファンドは、UBS短期円金利プラス・マザーファンドへの投資を通じて、わが国のコマーシャル・ペーパーを含む短期金融商品および内外の円建ての公社債に投資を行い、利息等収入の確保を目指して運用を行いました。当作成期におきましては、利回りの優位性を勘案しつつ、コール・ローン等での運用を行いました。

### ベンチマークとの差異について

当ファンドは、ファンド・オブ・ファンズであり、運用の目標となるベンチマークや投資対象資産の市場動向を説明する代表的な指数（参考指数）はありません。

### 分配金について

当作成期の分配金は、配当等収益の水準等を勘案し、第65期から第70期までそれぞれ1万口当たり15円（税引前）といたしました。分配にあてなかった利益につきましては、運用の基本方針に基づいて運用いたします。

### 分配原資の内訳

（1万口当たり・税引前）

項目	第65期	第66期	第67期	第68期	第69期	第70期
	2024年1月26日～ 2024年2月26日	2024年2月27日～ 2024年3月25日	2024年3月26日～ 2024年4月25日	2024年4月26日～ 2024年5月27日	2024年5月28日～ 2024年6月25日	2024年6月26日～ 2024年7月25日
当期分配金	15円	15円	15円	15円	15円	15円
（対基準価額比率）	(0.108%)	(0.108%)	(0.105%)	(0.104%)	(0.102%)	(0.105%)
当期の収益	15円	15円	15円	15円	15円	15円
当期の収益以外	-円	-円	-円	-円	-円	-円
翌期繰越分配対象額	3,889円	3,951円	4,296円	4,441円	4,731円	4,738円

(注1) 「当期の収益」は「経費控除後の配当等収益」および「経費控除後の有価証券売買等損益」から分配に充当した金額です。また、「当期の収益以外」は、「収益調整金」および「分配準備積立金」から分配に充当した金額です。

(注2) 対基準価額比率は当期分配金（税込み）の期末基準価額（分配金込み）に対する比率であり、ファンドの収益率とは異なります。

(注3) 「当期の収益」、「当期の収益以外」は小数点以下切捨てで算出しているため、合計が「当期分配金」と一致しない場合があります。

## 今後の運用方針

---

### 投資環境の見通し

中国当局が不動産セクターや民間部門への支援策を打ち出し、景気を下支えする姿勢を強化している中、同国経済は安定に向かうことが期待されます。当局が協調的な景気支援の姿勢を維持している中で、中国人民元債券市場への売り圧力が急速に強まる事態が発生する可能性は低いと見ています。また、中国人民元債券は利回り面での魅力があるうえ、米国などの他市場との相関性が低い傾向にあるため、分散投資の観点において投資家からの需要が期待できると考えています。

### 当ファンドの今後の運用方針

UBS (Lux) ボンド・シキャブーチャイナ・フィックスド・インカム (RMB) の投資比率を高位に維持する方針です。

### UBS (Lux) ボンド・シキャブーチャイナ・フィックスド・インカム (RMB) の今後の運用方針

今後も、金利水準などを考慮しながら、セクター配分やデュレーションを機動的に調整していく方針です。

### UBS短期円金利プラス・ファンド（適格機関投資家向け）の今後の運用方針

UBS短期円金利プラス・マザーファンドへの投資を通じて、引き続き、短期金融市場の状況を注視しつつ、コール・ローン等で運用する予定です。



## 1万口当たりの費用明細

項目	第65期～第70期 2024/1/26～2024/7/25		項目の概要
	金額	比率	
信託報酬	80円	0.563%	信託報酬＝期中の平均基準価額×信託報酬率 ※期中の平均基準価額（月末値の平均）は14,156円です。
（投信会社）	(39)	(0.274)	委託した資金の運用の対価
（販売会社）	(39)	(0.273)	運用報告書等各種書類の交付、口座内でのファンドに係る管理、購入後の情報提供等の対価
（受託会社）	( 2)	(0.016)	運用財産の管理、運用指図実行等の対価
その他費用	6	0.041	その他費用＝期中のその他費用÷期中の平均受益権口数
（監査費用）	( 2)	(0.011)	監査法人等に支払うファンド監査に係る費用
（印刷費用等）	( 4)	(0.029)	法定開示書類作成の際に業者に支払う作成・印刷・交付等に係る費用（EDINET含む）等
（その他）	( 0)	(0.001)	受益権の管理事務に関連する費用等
合計	86	0.604	

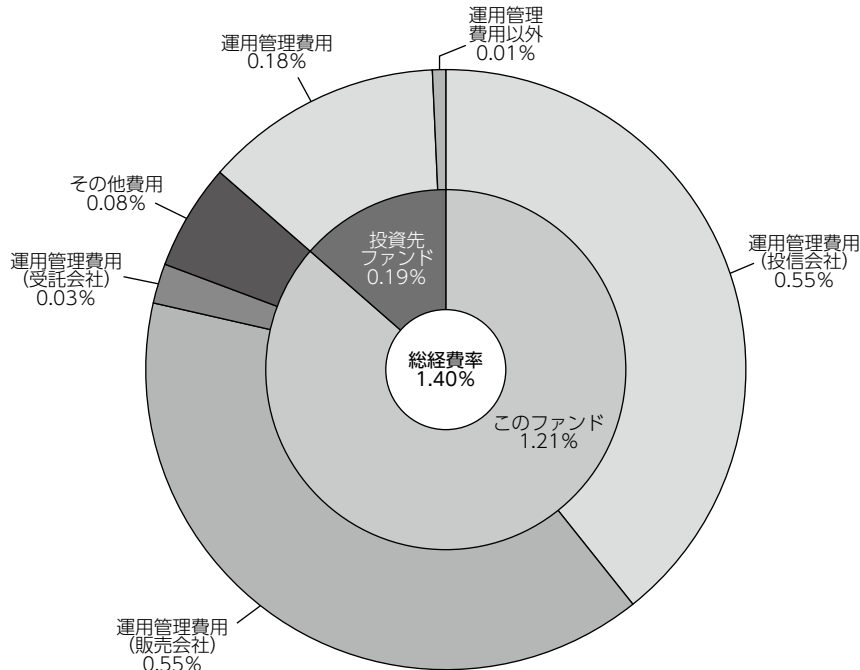
(注1) 期中の費用（消費税のかかるものは消費税を含む）は、追加、解約によって受益権口数に変動があるため、簡便法により算出した結果です。

(注2) 各金額は項目ごとに円未満は四捨五入してあります。

(注3) 各比率は1万口当たりのそれぞれの費用金額（円未満の端数を含む）を作成期間の平均基準価額で除して100を乗じたもので、項目ごとに小数第3位未満は四捨五入してあります。

(注4) 各項目の費用は、このファンドが組入れている投資信託証券が支払った費用を含みません。

## （参考情報） 総経費率



<b>総経費率 (①+②+③)</b>	<b>1.40%</b>
①このファンドの費用の比率	1.21%
②投資先ファンドの運用管理費用の比率	0.18%
③投資先ファンドの運用管理費用以外の比率	0.01%

- (注1) ①の費用は1万口当たりの費用明細において用いた簡便法により算出したものです。
- (注2) ②・③の費用は、当該投資先ファンドの期中の平均純資産総額で除して算出した概算値です。
- (注3) 各費用は、原則として、募集手数料、売買委託手数料及び有価証券取引税を含みません。
- (注4) 各比率は、年率換算した値です。
- (注5) ①の費用と②③の費用は、計上された期間が異なる場合があります。
- (注6) 投資先ファンドとは、このファンドが組入れている投資信託証券です。
- (注7) ①の費用は、投資先ファンドが支払った費用を含みません。
- (注8) 上記の前提条件で算出したものです。このため、これらの値はあくまでも参考であり、実際に発生した費用の比率とは異なります。

当作成期中の運用・管理にかかった費用の総額（原則として、募集手数料、売買委託手数料及び有価証券取引税を除く。）を期中の平均受益権口数に期中の平均基準価額（1口当たり）を乗じた数で除した総経費率（年率）は1.40%です。

### 期中の売買及び取引の状況（自 2024年1月26日 至 2024年7月25日）

#### 投資信託証券

		第 65 期 ~ 第 70 期			
		買 付		売 付	
		□ 数	金 額	□ 数	金 額
外国	UBS (Lux) ボンド・シキャプーチャイナ・ フィックスド・インカム (RMB) (JPY) I-B-mdistクラス	□ 1,145	千円 15,999	□ 1,928	千円 27,000

(注1) 金額は受け渡し代金。

(注2) 単位未満は切り捨て。

### 利害関係人等との取引状況等（自 2024年1月26日 至 2024年7月25日）

当作成期中の利害関係人等との取引はありません。

(注) 利害関係人等とは、投資信託及び投資法人に関する法律第11条第1項に規定される利害関係人等です。

### 組入資産明細表（2024年7月25日現在）

#### ファンド・オブ・ファンズが組入れた邦貨建ファンドの明細

フ ァ ン ド 名	第11作成期末	第12作成期末（第70期末）		
	□ 数	□ 数	評 価 額	比 率
UBS短期円金利プラス・ファンド（適格機関投資家向け）	□ 8,510	□ 8,510	千円 8	% 0.0
UBS (Lux) ボンド・シキャプーチャイナ・ フィックスド・インカム (RMB) (JPY) I-B-mdistクラス	13,024	12,242	174,011	98.4
合 計	21,534	20,752	174,019	98.5

(注) 単位未満は切り捨て。

## 投資信託財産の構成

（2024年7月25日現在）

項 目	第12作成期末（第70期末）	
	評 価 額	比 率
投 資 信 託 受 益 証 券	千円 8	% 0.0
投 資 証 券	174,011	97.6
コ ー ル ・ ロ ー ン 等 、 そ の 他	4,259	2.4
投 資 信 託 財 産 総 額	178,278	100.0

（注）評価額の単位未満は切り捨て。

## 資産、負債、元本及び基準価額の状況

（2024年2月26日）（2024年3月25日）（2024年4月25日）（2024年5月27日）（2024年6月25日）（2024年7月25日）

項 目	第 65 期 末	第 66 期 末	第 67 期 末	第 68 期 末	第 69 期 末	第 70 期 末
(A) 資 産	182,780,649円	183,576,331円	188,135,041円	179,941,363円	183,523,554円	178,278,421円
コール・ローン等	4,973,962	5,022,973	4,108,582	4,109,853	4,166,278	4,258,765
投資信託受益証券(評価額)	8,431	8,430	8,430	8,430	8,430	8,429
投資証券(評価額)	177,798,256	173,544,918	180,018,022	175,823,079	179,348,845	174,011,227
未 収 入 金	—	5,000,010	4,000,007	—	—	—
未 収 利 息	—	—	—	1	1	—
(B) 負 債	388,412	365,029	388,148	384,376	360,565	1,526,229
未払収益分配金	197,214	197,214	197,214	186,714	186,714	185,514
未払解約金	—	—	—	—	—	1,158,000
未払信託報酬	178,352	157,247	177,793	184,038	162,054	170,605
未 払 利 息	13	—	—	—	—	—
その他未払費用	12,833	10,568	13,141	13,624	11,797	12,110
(C) 純資産総額(A-B)	182,392,237	183,211,302	187,746,893	179,556,987	183,162,989	176,752,192
元 本	131,476,470	131,476,489	131,476,508	124,476,527	124,476,546	123,676,564
次期繰越損益金	50,915,767	51,734,813	56,270,385	55,080,460	58,686,443	53,075,628
(D) 受 益 権 総 口 数	131,476,470口	131,476,489口	131,476,508口	124,476,527口	124,476,546口	123,676,564口
1万口当たり基準価額(C/D)	13,873円	13,935円	14,280円	14,425円	14,715円	14,291円

(注1) 当ファンドの第65期首元本額は133,326,450円、第65～70期中追加設定元本額は114円、第65～70期中一部解約元本額は9,650,000円です。

(注2) 1口当たり純資産額は、第65期1.3873円、第66期1.3935円、第67期1.4280円、第68期1.4425円、第69期1.4715円、第70期1.4291円です。

## 損益の状況

第65期（自2024年1月26日 至2024年2月26日） 第67期（自2024年3月26日 至2024年4月25日） 第69期（自2024年5月28日 至2024年6月25日）  
 第66期（自2024年2月27日 至2024年3月25日） 第68期（自2024年4月26日 至2024年5月27日） 第70期（自2024年6月26日 至2024年7月25日）

項 目	第 65 期	第 66 期	第 67 期	第 68 期	第 69 期	第 70 期
(A) 配 当 等 収 益	422,120円	437,397円	450,593円	431,079円	440,774円	451,211円
受 取 配 当 金	422,866	437,705	450,521	430,983	440,721	451,149
受 取 利 息	—	6	72	96	53	62
支 払 利 息	△ 746	△ 314	—	—	—	—
(B) 有 価 証 券 売 買 損 益	4,076,649	746,671	4,473,120	1,759,210	3,525,766	△ 5,316,625
売 買 益	4,078,527	746,672	4,473,120	1,804,556	3,525,766	20,994
売 買 損	△ 1,878	△ 1	—	△ 45,346	—	△ 5,337,619
(C) 信 託 報 酬 等	△ 191,185	△ 167,815	△ 190,934	△ 197,662	△ 173,851	△ 182,715
(D) 当 期 損 益 金 (A + B + C)	4,307,584	1,016,253	4,732,779	1,992,627	3,792,689	△ 5,048,129
(E) 前 期 繰 越 損 益 金	46,048,504	50,158,874	50,977,913	52,557,930	54,363,843	57,597,244
(F) 追 加 信 託 差 損 益 金	756,893	756,900	756,907	716,617	716,625	712,027
(配 当 等 相 当 額)	( 980,452)	( 980,459)	( 980,466)	( 928,273)	( 928,281)	( 922,323)
(売 買 損 益 相 当 額)	(△ 223,559)	(△ 223,559)	(△ 223,559)	(△ 211,656)	(△ 211,656)	(△ 210,296)
(G) 計 (D + E + F)	51,112,981	51,932,027	56,467,599	55,267,174	58,873,157	53,261,142
(H) 収 益 分 配 金	△ 197,214	△ 197,214	△ 197,214	△ 186,714	△ 186,714	△ 185,514
次 期 繰 越 損 益 金 (G + H)	50,915,767	51,734,813	56,270,385	55,080,460	58,686,443	53,075,628
追 加 信 託 差 損 益 金	756,893	756,900	756,907	716,617	716,625	712,027
(配 当 等 相 当 額)	( 980,452)	( 980,459)	( 980,466)	( 928,273)	( 928,281)	( 922,323)
(売 買 損 益 相 当 額)	(△ 223,559)	(△ 223,559)	(△ 223,559)	(△ 211,656)	(△ 211,656)	(△ 210,296)
分 配 準 備 積 立 金	50,158,874	50,977,913	55,513,478	54,363,843	57,969,818	57,680,226
繰 越 損 益 金	—	—	—	—	—	△ 5,316,625

(注1) 損益の状況の中で(B)有価証券売買損益は各期末の評価換えによるものを含みます。

(注2) 損益の状況の中で(C)信託報酬等には信託報酬に対する消費税等相当額を含めて表示しています。

(注3) 損益の状況の中で(F)追加信託差損益金とあるのは、信託の追加設定の際、追加設定をした価額から元本を差し引いた差額分をいいます。

(注4) 第65期計算期間末における費用控除後の配当等収益（404,187円）、費用控除後の有価証券等損益額（2,774,455円）、信託約款に規定する収益調整金（980,452円）および分配準備積立金（47,177,446円）より分配対象収益は51,336,540円（10,000口当たり3,904円）であり、うち197,214円（10,000口当たり15円）を分配金額としております。

(注5) 第66期計算期間末における費用控除後の配当等収益（375,406円）、費用控除後の有価証券等損益額（640,847円）、信託約款に規定する収益調整金（980,459円）および分配準備積立金（50,158,874円）より分配対象収益は52,155,586円（10,000口当たり3,966円）であり、うち197,214円（10,000口当たり15円）を分配金額としております。

(注6) 第67期計算期間末における費用控除後の配当等収益（433,123円）、費用控除後の有価証券等損益額（4,299,656円）、信託約款に規定する収益調整金（980,466円）および分配準備積立金（50,977,913円）より分配対象収益は56,691,158円（10,000口当たり4,311円）であり、うち197,214円（10,000口当たり15円）を分配金額としております。

(注7) 第68期計算期間末における費用控除後の配当等収益（392,179円）、費用控除後の有価証券等損益額（1,600,448円）、信託約款に規定する収益調整金（928,273円）および分配準備積立金（52,557,930円）より分配対象収益は55,478,830円（10,000口当たり4,456円）であり、うち186,714円（10,000口当たり15円）を分配金額としております。

(注8) 第69期計算期間末における費用控除後の配当等収益（421,459円）、費用控除後の有価証券等損益額（3,371,230円）、信託約款に規定する収益調整金（928,281円）および分配準備積立金（54,363,843円）より分配対象収益は59,084,813円（10,000口当たり4,746円）であり、うち186,714円（10,000口当たり15円）を分配金額としております。

(注9) 第70期計算期間末における費用控除後の配当等収益（268,496円）、費用控除後の有価証券等損益額（0円）、信託約款に規定する収益調整金（922,323円）および分配準備積立金（57,597,244円）より分配対象収益は58,788,063円（10,000口当たり4,753円）であり、うち185,514円（10,000口当たり15円）を分配金額としております。

## 分配金のお知らせ

	1万口当たり分配金
第 65 期	15円
第 66 期	15円
第 67 期	15円
第 68 期	15円
第 69 期	15円
第 70 期	15円

- ◇分配金をお支払いする場合  
分配金のお支払いは決算日から起算して5営業日までに開始いたします。
- ◇分配金を再投資する場合  
お手持り分配金は、決算日の基準価額に基づいて、みなさまの口座に繰り入れて再投資いたしました。
- ◇分配金の区分について
  - ・分配金には、課税扱いとなる「普通分配金」と、非課税扱いとなる「元本払戻金（特別分配金）」があります。
  - ・分配後の基準価額が個別元本と同額または上回る場合は、全額が普通分配金となります。
  - ・分配後の基準価額が個別元本を下回る場合は、下回る部分の額が元本払戻金（特別分配金）となり、残りの額が普通分配金となります。
- ◇元本払戻金（特別分配金）が発生した場合は、分配金発生時に個々の受益者の個別元本から当該元本払戻金（特別分配金）を控除した額が、その後の個々の受益者の個別元本となります。
- ◇税金について  
分配金は普通分配金に課税され、20.315%（所得税15%、復興特別所得税0.315%および地方税5%）の税率が適用されます。
- ◇2020年1月1日以降の分配時において、外国税額控除の適用となった場合には、分配時の税金が上記と異なる場合があります。

## ルクセンブルク籍外国投資信託 UBS(Lux) ボンド・シキャプーチャイナ・フィックスド・インカム(RMB)の運用状況

### <参考情報>

当ファンドは、「UBS中国人民元債券ファンド」の各ファンドが投資対象とする外国投資証券です。  
ご参考として、掲載されている当ファンドの損益計算書及び投資有価証券その他の純資産明細表は、2023年5月31日現在の現地Annual Reportからの抜粋であり、現地の会計基準に基づき作成され、監査を受けたものです。

損益計算書	自 2022年6月1日 至 2023年5月31日 人民元
<b>収益</b>	
流動資産等に係る受取利息	246,479.08
有価証券に係る受取利息	201,904,513.89
その他収益	5,588,440.00
<b>収益合計</b>	<b>207,739,432.97</b>
<b>費用</b>	
均一費用	-34,497,962.07
年次税	-1,195,009.97
その他の手数料	-897,687.50
当座借越等に係る支払利息	-899,690.15
<b>費用合計</b>	<b>-37,490,349.69</b>
<b>投資純（損）益</b>	<b>170,249,083.28</b>
<b>実現（損）益</b>	
無オプション市場価格証券に係る実現（損）益	151,897,465.22
為替予約取引に係る実現（損）益	67,891,852.19
為替差（損）益	-3,333,152.08
<b>実現（損）益合計</b>	<b>216,456,165.33</b>
<b>当期実現純（損）益</b>	<b>386,705,248.61</b>
<b>未実現評価（損）益の変動</b>	
無オプション市場価格証券に係る未実現評価（損）益	-150,715,891.22
為替予約取引に係る未実現評価（損）益	-45,348,521.45
<b>未実現評価（損）益の変動合計</b>	<b>-196,064,412.67</b>
<b>純資産の純増（減）額</b>	<b>190,640,835.94</b>

2023年5月31日現在の投資有価証券その他の純資産明細表

通貨	銘柄	株数／額面	人民元建評価額 先物／為替予約取引/ スワップに係る 未実現(損)益	純資産 比率 (%)
<b>公認の証券取引所に上場されている譲渡性のある有価証券および短期金融商品</b>				
<b>固定利付ノート</b>				
<b>人民元</b>				
CNY	CHINA, PEOPLE'S REPUBLIC OF 2.89000% 21-18.11.31	50,000,000.00	50,532,262.50	1.30
<b>人民元合計</b>			<b>50,532,262.50</b>	<b>1.30</b>
<b>固定利付ノート合計</b>			<b>50,532,262.50</b>	<b>1.30</b>
<b>固定利付メディアム・ターム・ノート</b>				
<b>人民元</b>				
CNY	CENTRAL HUIJIN INVESTMENT LTD 3.48000% 19-29.08.24	30,000,000.00	30,341,879.70	0.78
CNY	CENTRAL HUIJIN INVESTMENT LTD 3.72000% 19-24.10.24	30,000,000.00	30,467,412.90	0.78
CNY	CENTRAL HUIJIN INVESTMENT LTD 3.02000% 20-13.03.25	20,000,000.00	20,138,751.80	0.52
CNY	CHINA NATIONAL PETROLEUM CORP 3.77000% 19-09.01.24	10,000,000.00	10,082,791.00	0.26
CNY	CHINA NATIONAL PETROLEUM CORP 2.99000% 20-23.03.25	10,000,000.00	10,057,894.20	0.26
CNY	CHINA NATIONAL TRAVEL SERVICE GROUP COR 3.45000% 20-19.03.25	50,000,000.00	50,631,805.50	1.30
CNY	CHINA PETROLEUM & CHEMICAL CORP 3.58000% 19-17.10.24	20,000,000.00	20,269,809.80	0.52
CNY	CHINA SOUTHERN POWER GRID CO LTD 3.73000% 19-25.02.24	50,000,000.00	50,474,717.50	1.30
CNY	CHINA SOUTHERN POWER GRID CO LTD 2.98000% 21-27.07.24	30,000,000.00	30,153,522.90	0.77
CNY	CHINA STATE RAILWAY GROUP CO LTD 3.53000% 21-29.01.26	40,000,000.00	40,890,518.40	1.05
CNY	STATE POWER INVESTMENT CORP LTD 3.88000% 19-05.07.24	20,000,000.00	20,285,573.60	0.52
CNY	STATE POWER INVESTMENT CORP LTD 3.14000% 21-16.09.24	40,000,000.00	40,259,127.60	1.03
<b>人民元合計</b>			<b>354,053,804.90</b>	<b>9.09</b>
<b>固定利付メディアム・ターム・ノート合計</b>			<b>354,053,804.90</b>	<b>9.09</b>
<b>固定利付債券</b>				
<b>人民元</b>				
CNY	AGRICULTURAL DEV BANK OF CHINA 3.63000% 19-19.07.26	50,000,000.00	51,633,458.00	1.33
CNY	AGRICULTURAL DEVELOPMENT BANK OF CHINA 4.00000% 18-12.11.25	40,000,000.00	41,435,666.80	1.06
CNY	BANK OF CHINA LTD-REG-S-SUB 4.15000% 21-19.03.31	80,000,000.00	82,403,697.60	2.12
CNY	CCB FINANCIAL LEASING CO LTD 3.70000% 20-05.11.23	30,000,000.00	30,170,567.40	0.77
CNY	CCB FINANCIAL LEASING CO LTD 3.65000% 21-04.02.24	70,000,000.00	70,553,718.20	1.81
CNY	CCB FINANCIAL LEASING CO LTD 3.33000% 21-01.06.24	50,000,000.00	50,377,900.00	1.29
CNY	CENTRAL HUIJIN INVESTMENT LTD 3.71000% 21-18.09.27	50,000,000.00	51,853,956.00	1.33
CNY	CHINA CONSTRUCTION BANK CORP 3.45000% 21-10.08.31	50,000,000.00	50,528,777.00	1.30
CNY	CHINA DEVELOPMENT BANK CORP 3.81000% 15-05.02.25	20,000,000.00	20,465,880.20	0.53
CNY	CHINA DEVELOPMENT BANK CORP 3.74000% 15-10.09.25	50,000,000.00	51,409,494.00	1.32
CNY	CHINA DEVELOPMENT BANK CORP 3.80000% 16-25.01.36	20,000,000.00	21,624,538.00	0.56
CNY	CHINA DEVELOPMENT BANK 4.01000% 17-09.01.37	50,000,000.00	55,598,236.00	1.43
CNY	CHINA DEVELOPMENT BANK 4.04000% 17-10.04.27	50,000,000.00	52,538,975.50	1.35
CNY	CHINA DEVELOPMENT BANK 4.24000% 17-24.08.27	20,000,000.00	21,242,804.80	0.55
CNY	CHINA DEVELOPMENT BANK CORP 4.04000% 18-06.07.28	50,000,000.00	53,109,739.50	1.36
CNY	CHINA DEVELOPMENT BANK CORP 3.68000% 19-26.02.26	40,000,000.00	41,225,000.80	1.06
CNY	CHINA DEVELOPMENT BANK CORP 3.42000% 19-02.07.24	30,000,000.00	30,388,523.40	0.78
CNY	CHINA RAILWAY CORP 4.03000% 08-16.10.23	30,000,000.00	30,194,043.00	0.77
CNY	CHINA STATE RAILWAY GROUP CO LTD 4.05000% 08-12.11.23	20,000,000.00	20,146,282.80	0.52
CNY	CHINA STATE RAILWAY GROUP CO LTD 4.48000% 15-19.08.35	40,000,000.00	45,926,878.80	1.18
CNY	CHINA STATE RAILWAY GROUP CO LTD 3.91000% 15-11.11.25	50,000,000.00	51,508,042.50	1.32
CNY	CHINA STATE RAILWAY GROUP CO LTD 4.61000% 17-13.07.27	20,000,000.00	21,426,507.40	0.55
CNY	CHINA STATE RAILWAY GROUP CO LTD 3.47000% 20-24.09.25	10,000,000.00	10,193,524.20	0.26
CNY	CHINA STATE RAILWAY GROUP CO LTD 3.84000% 21-12.04.41	50,000,000.00	54,630,096.00	1.40
CNY	CHINA, PEOPLE'S REPUBLIC OF 4.27000% 07-17.05.37	20,000,000.00	23,115,981.60	0.59
CNY	CHINA, PEOPLE'S REPUBLIC OF 3.25000% 18-22.11.28	60,000,000.00	62,473,899.60	1.60
CNY	CHINA, PEOPLE'S REPUBLIC OF 3.29000% 19-23.05.29	100,000,000.00	104,146,121.00	2.67
CNY	CHINA, PEOPLE'S REPUBLIC OF 3.13000% 19-21.11.29	50,000,000.00	51,506,251.50	1.32
CNY	CHINA, PEOPLE'S REPUBLIC OF 3.12000% 19-05.12.26	50,000,000.00	51,259,980.50	1.32
CNY	CHINA, PEOPLE'S REPUBLIC OF 3.72000% 21-12.04.51	70,000,000.00	77,462,868.70	1.99
CNY	CHINA, PEOPLE'S REPUBLIC OF 2.37000% 22-20.01.27	50,000,000.00	49,904,578.50	1.28
CNY	CHINA, PEOPLE'S REPUBLIC OF 2.48000% 22-15.04.27	20,000,000.00	20,040,617.00	0.51
CNY	CHINA, PEOPLE'S REPUBLIC OF 3.32000% 22-15.04.52	110,000,000.00	113,807,195.70	2.92
CNY	CHINA, PEOPLE'S REPUBLIC OF 2.76000% 22-15.05.32	20,000,000.00	20,009,225.60	0.51
CNY	CHINA, PEOPLE'S REPUBLIC OF 2.50000% 22-25.07.27	80,000,000.00	80,132,962.40	2.06
CNY	CHINA, PEOPLE'S REPUBLIC OF 2.60000% 22-01.09.32	10,000,000.00	9,875,611.00	0.25
CNY	CHINA, PEOPLE'S REPUBLIC OF 3.12000% 22-25.10.52	150,000,000.00	150,522,453.00	3.86
CNY	CHINA, PEOPLE'S REPUBLIC OF 2.80000% 22-15.11.32	110,000,000.00	110,532,877.40	2.84



## UBS中国人民元債券ファンド（毎月決算型）

通貨	銘柄	株数/額面	人民元建評価額 先物/為替予約取引/ スワップに係る 未実現(損)益	純資産 比率 (%)
CNY	CHINA, PEOPLE'S REPUBLIC OF 2.88000% 23-25.02.33	280,000,000.00	284,091,094.00	7.29
CNY	CHINA, PEOPLE'S REPUBLIC OF 2.35000% 23-15.03.25	80,000,000.00	80,254,556.00	2.06
CNY	EXPORT-IMPORT BANK OF CHINA 3.87000% 15-14.09.25	30,000,000.00	30,919,961.10	0.79
CNY	EXPORT-IMPORT BANK OF CHINA/THE 3.88000% 16-12.01.36	50,000,000.00	54,390,345.50	1.40
CNY	EXPORT-IMPORT BANK OF CHINA 3.18000% 16-05.09.26	40,000,000.00	40,784,005.20	1.05
CNY	EXPORT-IMPORT BANK OF CHINA 3.86000% 19-20.05.29	100,000,000.00	105,746,456.00	2.71
CNY	EXPORT-IMPORT BANK OF CHINA 3.43000% 20-23.10.25	10,000,000.00	10,219,598.80	0.26
CNY	EXPORT-IMPORT BANK OF CHINA 3.22000% 21-14.05.26	50,000,000.00	50,984,855.00	1.31
CNY	EXPORT-IMPORT BANK OF CHINA 3.38000% 21-16.07.31	50,000,000.00	51,675,833.50	1.33
CNY	HSBC BANK CHINA CO LTD-REG-S 3.75000% 20-23.09.23	100,000,000.00	100,431,396.00	2.58
CNY	ICBC FINANCIAL LEASING CO LTD 3.95000% 19-04.03.24	10,000,000.00	10,104,859.50	0.26
CNY	ICBC FINANCIAL LEASING CO LTD-REG-S 3.48000% 20-10.08.23	50,000,000.00	50,116,918.00	1.29
CNY	ICBC FINANCIAL LEASING CO LTD-REG-S 3.49000% 21-14.04.24	10,000,000.00	10,108,036.80	0.26
CNY	INDUSTRIAL & COMM BK OF CHINA-SUB 4.26000% 19-25.03.29	50,000,000.00	50,674,317.50	1.30
CNY	INDUSTRIAL & COMM BK OF CHINA 3.37000% 20-17.09.23	10,000,000.00	10,031,786.40	0.26
CNY	OCBC WING HANG BANK CHINA LTD-REG-S 3.50000% 21-24.05.24	50,000,000.00	50,326,801.50	1.29
CNY	POSTAL SAVINGS BANK OF CHINA CO LTD-SUB 3.44000% 21-23.08.31	70,000,000.00	70,707,651.70	1.81
CNY	PROVINCE OF GUANGDONG CHINA 3.38000% 19-01.02.29	50,000,000.00	51,744,838.50	1.33
CNY	PROVINCE OF GUANGDONG CHINA 2.88000% 20-13.05.30	100,000,000.00	100,506,610.00	2.58
CNY	PROVINCE OF GUANGDONG CHINA 3.41000% 21-21.04.31	110,000,000.00	114,542,676.60	2.94
CNY	UNITED OVERSEAS BNK CHINA LTD-REG-S-SUB 4.80000% 19-19.11.29	50,000,000.00	51,029,588.00	1.31
<b>人民元合計</b>			<b>3,314,769,117.00</b>	<b>85.08</b>
<b>固定利付債券合計</b>			<b>3,314,769,117.00</b>	<b>85.08</b>
公認の証券取引所に上場されている譲渡性のある有価証券および金融商品合計			3,719,355,184.40	95.47
<b>他の規制ある市場で取引されている譲渡性のある有価証券および金融商品</b>				
<b>固定利付債券</b>				
人民元				
CNY	AGRICULTURAL DEV BANK OF CHINA 4.65000% 18-11.05.28	30,000,000.00	32,680,503.60	0.84
<b>人民元合計</b>			<b>32,680,503.60</b>	<b>0.84</b>
<b>固定利付債券合計</b>			<b>32,680,503.60</b>	<b>0.84</b>
他の規制ある市場で取引されている譲渡性のある有価証券および金融商品合計			32,680,503.60	0.84
<b>投資有価証券合計</b>			<b>3,752,035,688.00</b>	<b>96.31</b>
<b>為替予約取引</b>				
<b>購入通貨</b>	<b>購入金額</b>	<b>売却通貨</b>	<b>売却金額</b>	<b>満期日</b>
CHF	3,712,900.00	CNY	28,965,446.77	20.6.2023
CNY	9,257,371.20	GBP	1,064,800.00	20.6.2023
GBP	37,946,200.00	CNY	329,429,935.30	20.6.2023
EUR	393,900.00	CNY	2,983,595.55	20.6.2023
USD	1,323,900.00	CNY	9,235,791.18	20.6.2023
CNY	233,593.23	EUR	30,700.00	20.6.2023
CNY	894,568.75	GBP	102,500.00	20.6.2023
EUR	815,000.00	CNY	6,167,105.00	1.6.2023
EUR	2,500.00	CNY	18,908.75	20.6.2023
GBP	225,300.00	CNY	1,959,231.33	20.6.2023
GBP	420,400.00	CNY	3,691,322.20	20.6.2023
<b>為替予約取引合計</b>			<b>3,236,006.52</b>	<b>0.08</b>
銀行預金、要求払い預金および貯蓄預金ならびにその他の流動資産			106,044,386.48	2.72
当座借越およびその他の短期負債			-6,804.79	0.00
その他の資産および負債			34,559,495.50	0.89
<b>純資産合計</b>			<b>3,895,868,771.71</b>	<b>100.00</b>

## UBS短期円金利プラス・ファンド（適格機関投資家向け）

## 参考情報

当ファンドは、UBS中国人民元債券ファンド（毎月決算型）が投資対象とする国内投資信託証券です。  
ご参考として第15期決算日（2024年1月22日）の運用状況をご報告申し上げます。

## UBS短期円金利プラス・ファンド（適格機関投資家向け）

## 最近5期の運用実績

決 算 期	基 準 価 額	税 込 配 分 金	期 騰 落 中 率	債 券 組 入 率	債 券 先 物 率	純 資 産 額
				比	比	
11期（2020年1月20日）	円 9,967	円 0	% △0.2	% —	% —	百万円 40
12期（2021年1月20日）	9,953	0	△0.1	—	—	15
13期（2022年1月20日）	9,938	0	△0.2	—	—	8
14期（2023年1月20日）	9,924	0	△0.1	—	—	8
15期（2024年1月22日）	9,910	0	△0.1	—	—	8

(注1) 基準価額は1万口当たり。

(注2) 当ファンドは親投資信託を組み入れますので、「債券組入率」、「債券先物比率」は実質比率を記載しております。

(注3) 債券先物比率は買建比率－売建比率。

## 当期中の基準価額等の推移

年 月 日	基 準 価 額	騰 落 率	債 券 組 入 率	債 券 先 物 率
			比	比
(期 首) 2023年 1月20日	円 9,924	% —	% —	% —
1月末	9,924	0.0	—	—
2月末	9,923	△0.0	—	—
3月末	9,921	△0.0	—	—
4月末	9,921	△0.0	—	—
5月末	9,918	△0.1	—	—
6月末	9,918	△0.1	—	—
7月末	9,917	△0.1	—	—
8月末	9,915	△0.1	—	—
9月末	9,914	△0.1	—	—
10月末	9,913	△0.1	—	—
11月末	9,911	△0.1	—	—
12月末	9,911	△0.1	—	—
(期 末) 2024年 1月22日	9,910	△0.1	—	—

(注1) 基準価額は1万口当たり。

(注2) 騰落率は期首比です。

(注3) 当ファンドは親投資信託を組み入れますので、「債券組入率」、「債券先物比率」は実質比率を記載しております。

(注4) 債券先物比率は買建比率－売建比率。

## 分配原資の内訳（1万口当たり・税引前）

項目	第15期	
	2023年1月21日～2024年1月22日	
当期分配金	-円	
(対基準価額比率)	(-%)	
当期の収益	-円	
当期の収益以外	-円	
翌期繰越分配対象額	75円	

- (注1) 「当期の収益」は「経費控除後の配当等収益」および「経費控除後の有価証券売却等損益」から分配に充当した金額です。また、「当期の収益以外」は、「収益調整金」および「分配準備積立金」から分配に充当した金額です。
- (注2) 対基準価額比率は当期分配金（税込み）の期末基準価額（分配金込み）に対する比率であり、ファンドの収益率とは異なります。
- (注3) 「当期の収益」、「当期の収益以外」は小数点以下切捨てで算出しているため、合計が「当期分配金」と一致しない場合があります。

## 1万口当たりの費用明細

項目	当期		項目の概要
	2023/1/21～2024/1/22		
	金額	比率	
信託報酬	4円	0.044%	信託報酬＝期中の平均基準価額×信託報酬率 ※期中の平均基準価額（月末値の平均）は9,917円です。
(投信会社)	(1)	(0.011)	委託した資金の運用の対価
(販売会社)	(0)	(0.001)	運用報告書等各種書類の交付、口座内でのファンドに係る管理、購入後の情報提供等の対価
(受託会社)	(3)	(0.032)	運用財産の管理、運用指図実行等の対価
その他費用	0	0.003	その他費用＝期中のその他費用÷期中の平均受益権口数
(その他)	(0)	(0.003)	受益権の管理事務に関連する費用等
合計	4	0.047	

(注1) 期中の費用（消費税のかかるものは消費税を含む）は、追加、解約によって受益権口数に変動があるため、簡便法により算出した結果です。なお、その他費用は、このファンドが組入れているマザーファンドが支払った金額のうち、このファンドに対応するものを含みます。

(注2) 各金額は項目ごとに円未満は四捨五入してあります。

(注3) 各比率は1万口当たりのそれぞれの費用金額（円未満の端数を含む）を期中の平均基準価額で除して100を乗じたもので、項目ごとに小数第3位未満は四捨五入してあります。

## 親投資信託受益証券の設定、解約状況（自 2023年1月21日 至 2024年1月22日）

	設		定		解		約	
	□	数	金	額	□	数	金	額
		千□		千円		千□		千円
UBS短期円金利プラス・マザーファンド		—		—		21		21

(注) 単位未満は切り捨て。

## 利害関係人等との取引状況等（自 2023年1月21日 至 2024年1月22日）

期中の利害関係人等との取引はありません。

(注) 利害関係人等とは、投資信託及び投資法人に関する法律第11条第1項に規定される利害関係人等です。

## 組入資産明細表

## 親投資信託残高

(2024年1月22日現在)

項目	期 首		当 期		評 価 額
	□	数	□	数	
		千□		千□	千円
UBS短期円金利プラス・マザーファンド		8,696		8,674	8,651

(注) □数・評価額の単位未満は切り捨て。

## 投資信託財産の構成

（2024年1月22日現在）

項 目	当 期 末	
	評 価 額	比 率
UBS短期円金利プラス・マザーファンド	千円 8,651	% 99.9
コール・ローン等、その他	11	0.1
投資信託財産総額	8,662	100.0

（注）金額の単位未満は切り捨て。

## 資産、負債、元本及び基準価額の状況

（2024年1月22日現在）

項 目	当 期 末
(A) 資 産	8,662,353円
コール・ローン等	10,622
UBS短期円金利プラス・マザーファンド(評価額)	8,651,731
(B) 負 債	1,970
未払信託報酬	1,888
その他未払費用	82
(C) 純資産総額(A-B)	8,660,383
元 本	8,739,342
次期繰越損益金	△ 78,959
(D) 受益権総口数	8,739,342口
1口当たり基準価額(C/D)	9,910円

〈注記事項〉

期首元本額 8,759,458円  
 期中追加設定元本額 0円  
 期中一部解約元本額 20,116円  
 1口当たり純資産額 0.9910円  
 純資産総額が元本を下回っており、その差額は78,959円です。

## 損益の状況

（自2023年1月21日 至2024年1月22日）

項 目	当 期
(A) 有価証券売買損益	△ 8,677円
売 買 益	2
売 買 損	△ 8,679
(B) 信託報酬等	△ 3,887
(C) 当期損益金(A+B)	△ 12,564
(D) 前期繰越損益金	△ 68,752
(E) 追加信託差損益金	2,357
(配当等相当額)	( 4,953)
(売買損益相当額)	(△ 2,596)
(F) 計 (C+D+E)	△ 78,959
(G) 収益分配金	0
次期繰越損益金(F+G)	△ 78,959
追加信託差損益金	2,357
(配当等相当額)	( 4,953)
(売買損益相当額)	(△ 2,596)
分配準備積立金	60,755
繰越損益金	△142,071

（注1）損益の状況の中で(A)有価証券売買損益は期末の評価換えによるものを含みます。

（注2）損益の状況の中で(B)信託報酬等には信託報酬に対する消費税等相当額を含めて表示しています。

（注3）損益の状況の中で(E)追加信託差損益金とあるのは、信託の追加設定の際、追加設定をした価額から元本を差し引いた差額分をいいます。

（注4）計算期間末における費用控除後の配当等収益（0円）、費用控除後の有価証券等損益額（0円）、信託約款に規定する収益調整金（4,953円）および分配準備積立金（60,755円）より分配対象収益は65,708円（10,000口当たり75円）ですが、分配を行っておりません。

## UBS短期円金利プラス・マザーファンドの運用状況

## 参考情報

当ファンドは、UBS短期円金利プラス・ファンド（適格機関投資家向け）が投資対象とする親投資信託で、信託財産の実質的な運用を行っております。

ご参考として、第15期決算日（2024年1月22日）の運用状況をご報告申し上げます。

## UBS短期円金利プラス・マザーファンド

## 最近5期の運用実績

決 算 期	基 準 価 額	期 騰 落 中 率	債 券 組 入 率	債 券 先 物 率	純 資 産 額
			比	比	
11期（2020年1月20日）	円 10,014	% △0.1	% —	% —	百万円 40
12期（2021年1月20日）	10,004	△0.1	—	—	15
13期（2022年1月20日）	9,994	△0.1	—	—	8
14期（2023年1月20日）	9,984	△0.1	—	—	8
15期（2024年1月22日）	9,974	△0.1	—	—	8

(注1) 基準価額は1万口当たり。

(注2) 債券先物比率は買建比率－売建比率。

## 当期中の基準価額等の推移

年 月 日	基 準 価 額	騰 落 率	債 券 組 入 率	債 券 先 物 率
			比	比
(期 首) 2023年 1月20日	円 9,984	% —	% —	% —
1月末	9,984	0.0	—	—
2月末	9,983	△0.0	—	—
3月末	9,982	△0.0	—	—
4月末	9,982	△0.0	—	—
5月末	9,980	△0.0	—	—
6月末	9,980	△0.0	—	—
7月末	9,979	△0.1	—	—
8月末	9,978	△0.1	—	—
9月末	9,977	△0.1	—	—
10月末	9,976	△0.1	—	—
11月末	9,975	△0.1	—	—
12月末	9,975	△0.1	—	—
(期 末) 2024年 1月22日	9,974	△0.1	—	—

(注1) 基準価額は1万口当たり。

(注2) 騰落率は期首比です。

(注3) 債券先物比率は買建比率－売建比率。

## 1万口当たりの費用明細

項目	当期 2023/1/21~2024/1/22		項目の概要
	金額	比率	
その他費用 (その他)	0円 (0)	0.001% (0.001)	その他費用＝期中のその他費用÷期中の平均受益権口数 金銭信託手数料
合計	0	0.001	

※期中の平均基準価額は9,979円です。

(注1) 期中の費用（消費税のかかるものは消費税を含む）は、追加、解約によって受益権口数に変動があるため、簡便法により算出した結果です。

(注2) 各金額は項目ごとに円未満は四捨五入してあります。

(注3) 各比率は1万口当たりのそれぞれの費用金額（円未満の端数を含む）を期中の平均基準価額で除して100を乗じたもので、項目ごとに小数第3位未満は四捨五入してあります。

## 期中の売買及び取引の状況（自 2023年1月21日 至 2024年1月22日）

該当事項はありません。

## 主要な売買銘柄（自 2023年1月21日 至 2024年1月22日）

該当事項はありません。

## 利害関係人等との取引状況等（自 2023年1月21日 至 2024年1月22日）

期中の利害関係人等との取引はありません。

(注) 利害関係人等とは、投資信託及び投資法人に関する法律第11条第1項に規定される利害関係人等です。

## 組入資産明細表（2024年1月22日現在）

2024年1月22日現在、有価証券等の組入はありません。

（2024年1月22日現在）

## 投資信託財産の構成

項 目	当 期 末	
	評 価 額	比 率
コ ー ル ・ ロ ー ン 等 、 そ の 他	千円 8,651	% 100.0
投 資 信 託 財 産 総 額	8,651	100.0

（注）金額の単位未満は切り捨て。

## 資産、負債、元本及び基準価額の状況

（2024年1月22日現在）

項 目	当 期 末
(A) 資 産	8,651,589円
コ ー ル ・ ロ ー ン 等	8,651,589
(B) 負 債	25
未 払 利 息	25
(C) 純 資 産 総 額(A-B)	8,651,564
元 本	8,674,285
次 期 繰 越 損 益 金	△ 22,721
(D) 受 益 権 総 口 数	8,674,285口
1 万 口 当 た り 基 準 価 額 (C/D)	9,974円

〈注記事項〉

期首元本額 8,696,224円  
 期中追加設定元本額 0円  
 期中一部解約元本額 21,939円  
 1口当たり純資産額 0.9974円  
 純資産総額が元本を下回っており、その差額は22,721円です。

[当マザーファンドの当期末における元本の内訳]

UBS短期円金利プラス・ファンド（適格機関投資家向け） 8,674,285円

## 損益の状況

（自2023年1月21日 至2024年1月22日）

項 目	当 期
(A) 配 当 等 収 益	△ 8,831円
支 払 利 息	△ 8,831
(B) 信 託 報 酬 等	△ 130
(C) 当 期 損 益 金(A+B)	△ 8,961
(D) 前 期 繰 越 損 益 金	△ 13,799
(E) 解 約 差 損 益 金	39
(F) 計 (C+D+E)	△ 22,721
次 期 繰 越 損 益 金(F)	△ 22,721

（注1）損益の状況の中で(B)信託報酬等には信託報酬に対する消費税等相当額を含めて表示しています。

（注2）損益の状況の中で(E)解約差損益金とあるのは、中途解約の際、元本から解約価額を差し引いた差額分をいいます。