

UBS世界公共インフラ債券投信(通貨選択型)

- 円コース(毎月分配型)／(年2回決算型)
- 豪ドルコース(毎月分配型)／(年2回決算型)
- ブラジルリアルコース(毎月分配型)／(年2回決算型)
- 南アフリカランドコース(毎月分配型)／(年2回決算型)
- トルコリラコース(毎月分配型)／(年2回決算型)
- マネープール(年2回決算型)

【投資信託説明書(目論見書)のご請求、お申込は】
野村證券株式会社

金融商品取引業者 関東財務局長(金商)第142号
【加入協会】日本証券業協会、(社)日本証券投資顧問業協会、
(社)金融先物取引業協会

【設定・運用は】

UBSグローバル・アセット・マネジメント株式会社
金融商品取引業者、関東財務局長(金商)412号
【加入協会】(社)投資信託協会、日本証券業協会
(社)日本証券投資顧問業協会



UBS世界公共インフラ債券投信(通貨選択型)

毎月分配型 第5期決算のお知らせ

平素は格別のお引き立てを賜り、厚く御礼申し上げます。

さて、「UBS世界公共インフラ債券投信(通貨選択型)」各通貨コースの「毎月分配型」は、2010年2月25日に第5期決算を迎えました。当期の分配金額について下記の通り決定しましたので、お知らせ致します。

■第5期分配金(1万口当たり、課税前)

【第5期:2010年1月26日～2010年2月25日】

円コース	豪ドルコース	ブラジルリアルコース	南アフリカランドコース	トルコリラコース
30円	55円	105円	85円	85円

※上記の分配金は過去の実績であり、将来の分配金を示唆、保証するものではありません。

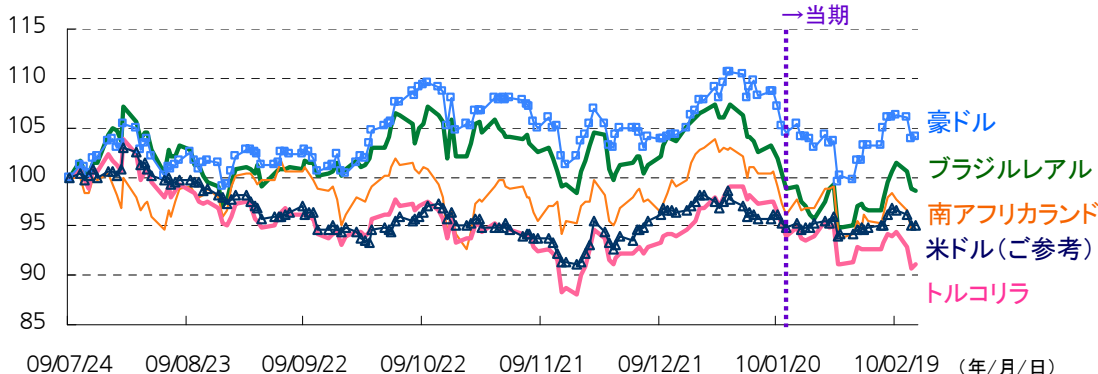
◎当期の市場動向

当ファンドの実質的な投資対象である公共インフラ債券市場は、当期、公益△0.29%、通信△0.14%、生活必需品△0.01%、エネルギー△0.32%、運輸△0.33%の下落となりました(円ヘッジベース)*。

*2010年1月22日～2010年2月23日におけるパークレーズ・キャピタル・グローバル総合社債インデックスの各セクターのパフォーマンス

為替市場では期初、米オバマ政権が金融規制強化案を発表したことから市場の警戒感が高まり、さらに、流動性引き締め姿勢を強める中国の動きやギリシャ等の財政問題からリスク回避姿勢が強められて、円高が進行しました。しかし2月に入り、米景気回復の兆候を示す各指標やEU首脳会議によるギリシャ支援が発表されると、景気回復の鈍化懸念が後退し、コモディティ相場は上昇、資源国通貨・高金利通貨の需要を押し上げました。19日にはFRB(米連邦準備制度理事会)が緊急的景気刺激措置の解消に向けた新たな措置として公定歩合を0.25%引き上げ、米ドルは上昇しました。しかしながら期末にかけて独企業景況感指数や米消費者信頼感指数が市場予想以上に低下する等して世界景気の失速懸念が広がり、コモディティ相場も下落した中、当ファンドのヘッジ対象通貨は、対円で前期末比では下落となって期を終えました。

■各為替ヘッジ対象通貨の推移(対円)(指数化、スポット・レート/2009年7月24日～2010年2月24日)



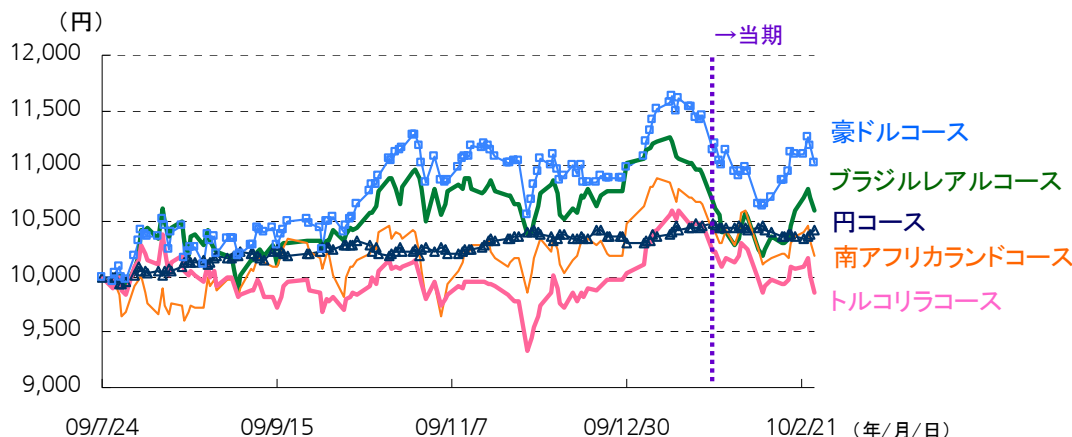
出所:ブルームバーグのデータを基に
当社作成

左記のデータは過去のものであり、将来の動向を示唆、保証するものではありません。また、ファンドの運用実績ではありません。ファンドの投資成果を示唆あるいは保証するものでもありません。

◎当期の運用経過

以上を背景とし、当期の各コースのパフォーマンスが下記図表の通りとなったことを受け各コースの分配金額を決定しました。当ファンドの投資対象である外国投資信託の運用においては、2010年1月末時点での債券組入比率は約95%となりました。当該外国投資信託組入銘柄の平均最終利回りは、2009年12月末時点で4.44%、2010年1月末時点で4.06%となっています。

■各コース、設定来の基準価額(分配金込み)の推移 (2009年7月24日～2010年2月25日)



第5期の各コース騰落率	
円	-0.53%
豪ドル	-0.93%
ブラジルリアル	-0.76%
南アフリカランド	-2.11%
トルコリラ	-3.69%

設定来の各コース分配金累計	
円	150円
豪ドル	275円
ブラジルリアル	525円
南アフリカランド	425円
トルコリラ	455円

基準価額の記載については全て信託報酬控除後としております。分配金込み基準価額は課税前分配金を加算して計算しています。上記は過去の実績であり、将来の運用成果を示唆、保証するものではありません。

◎分配方針と今後の運用方針

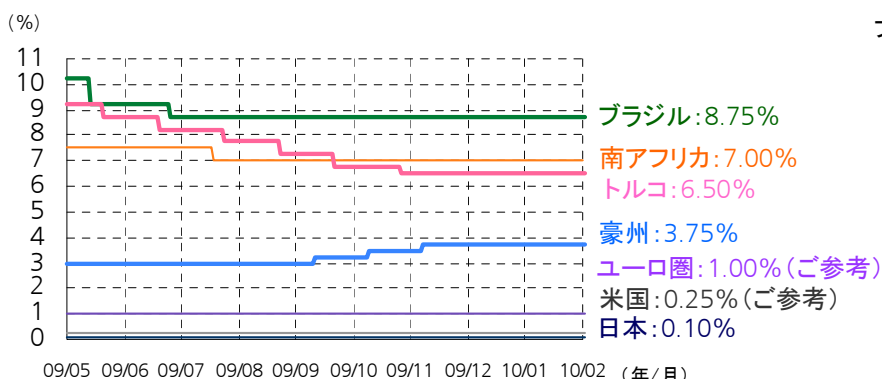
当ファンドは、毎月の決算時(毎月25日、休業日の場合は翌営業日)に、継続した分配を行うための分配原資の水準、運用実績および市況動向等を勘案して分配を行います*。分配原資は基本的に、(外国投資信託への投資を通じて当ファンドが得られる)債券の金利収入と売買益(評価益を含む)、および、各通貨コース毎に異なる為替ヘッジ・プレミアム(円コースの場合は為替ヘッジ・コストを差し引く)から、当ファンドの信託報酬等費用を差し引いた額になります。

*分配金は分配方針に基づいて委託会社が決定しますが、委託会社の判断により分配を行わない場合があります。詳しくは投資信託説明書(交付目論見書)の「分配方針」をご覧ください。

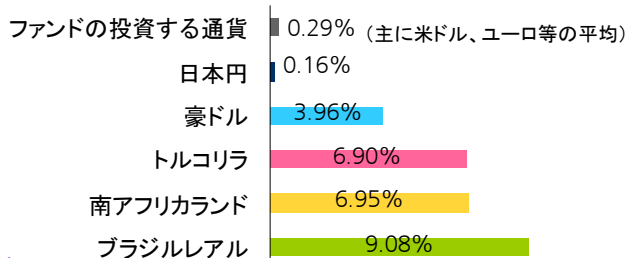
年明けから為替市場をはじめとして世界の市場が全体的に神経質に動く展開が続いています。米国は公定歩合の引き上げに一步踏み出しましたが、現行の緊急的金融緩和措置から世界が脱するまでにはもう少し時間を要するものと見られます。各国で経済の底打ちを示す指標が概ね継続的に発表されていますが、2008年秋の金融危機以降短期集中的な景気刺激策が牽引してきた景気回復を、今年、持続可能で自立的な景気回復に転換できるかどうかには、内需の改善が必須と考えられます。信用スプレッドについては、今後も中長期的に縮小傾向をたどると見られますが、欧州周縁国の信用不安や米国の巨額の国債発行等を材料視して、足下変動の大きな投資環境となることも考えられます。このような中、各セクターに対する運用方針に変更はなく、引き続き、公共インフラ債券の中で魅力ある個別銘柄の選択に重点をおいてまいります。

今後とも「UBS世界公共インフラ債券投信(通貨選択型) 毎月分配型」をご愛顧賜りますよう、宜しくお願い申し上げます。

■各国の政策金利の推移 (2009年5月29日～2010年2月24日)



■各為替ヘッジ対象通貨の短期金利 (2010年2月24日現在)



ファンドの投資する通貨の構成は2010年1月29日時点のもの
 短期金利: 円、豪ドル、ユーロ、英国ポンド、カナダドル: 1ヶ月LIBOR、
 ブラジルリアル: CD (譲渡性預金証書)レート、南アフリカランド: ヨハネスブルグ・インターバンク・アグリード・レート1ヶ月、トルコリラ: 1ヶ月TRLIBOR

出所: ブルームバーグのデータを基に当社作成。上記のデータは過去のものであり、将来の動向を示唆、保証するものではありません。また、ファンドの運用実績ではありません。ファンドの投資成果を示唆あるいは保証するものではありません。

ファンドのリスク

UBS世界公共インフラ債券投信(通貨選択型)の各ファンド(「マネープール」を除く)は、投資信託証券への投資を通じて、世界の「公共インフラ」関連企業が発行する債券に投資を行います。したがって、ファンドの基準価額は、債券の価格の下落や当該債券の発行体の財務状況の悪化等の影響により下落し、損失を被ることがあります。また、各ファンド(「マネープール」を除く)は実質的に外貨建資産に投資しますので、為替変動により基準価額が下落することがあります。また、「マネープール」は主に円建ての短期公社債に投資を行います。したがって、ファンドの基準価額は、債券の価格の下落や当該債券の発行体の財務状況の悪化等の影響により下落し、損失を被ることがあります。投資家の皆様の投資元本は保証されているものではなく、基準価額の下落により、損失を被り、投資元本を割り込むことがあります。信託財産に生じた利益および損失は、全て受益者に帰属します。

当ファンドにかかる主なリスクは次の通りです。
 ただし、すべてのリスクについて記載されているものではありません。

◆ 各ファンド共通(「マネープール」を除く)

■ 公社債に関する価格変動リスク

当ファンドは公社債への投資を行います。公社債の価格は、主に金利の変動および発行体の信用力の変化の影響を受けて変動します。公社債の価格が下落した場合には、当ファンドの基準価額が下落する要因となります。公社債の価格の変動幅は、公社債の償還までの残存期間、発行体の信用状況などに左右されます。

金利変動リスク

公社債の価格は金利変動によって変動します。一般的に公社債の市場価格は、金利が低下した場合には上昇する傾向となり、逆に金利が上昇した場合には下落する傾向があります。

信用リスク

公社債の価格は発行体の信用力の変化によっても変動します。公社債の発行体の業績悪化、財務内容の変化、経営不振等により、債務不履行(デフォルト、元利金の支払いが期日までに行われないこと)が生じた場合、あるいはそのような状況が予想される局面となった場合には、公社債の価格は大きく下落することがあります。このような場合には、当ファンドの基準価額が影響を受け、大きく下落することがあります。

■ カントリー・リスク

投資対象国・地域において、政治・経済情勢の変化等により市場に混乱が生じた場合、または取引に対して新たな規制が設けられた場合には、基準価額が予想外に下落したり、運用方針に沿った運用が困難となったりする場合があります。

■ 為替変動リスク

「円コース(毎月分配型)／(年2回決算型)」

投資対象である外国投資信託の組入資産について、原則として対円での為替ヘッジを行い為替変動リスクの低減を図っております。ただし、完全に為替変動リスクを回避することはできませんので、基準価額は円と当該組入資産に係る通貨との為替変動の影響を受ける場合があります。また、円金利が当該組入資産に係る通貨の金利より低い場合、その金利差相当分のコストがかかり、基準価額の変動要因となる場合があります。

「豪ドルコース(毎月分配型)／(年2回決算型)」

投資対象である外国投資信託の組入資産について、原則として対豪ドルで為替ヘッジを行いますので、基準価額は豪ドルの為替変動の影響を大きく受けます。また、完全に対豪ドルで為替ヘッジすることはできませんので、当該組入資産に係る通貨の為替変動の影響を受ける場合があります。豪ドル金利が当該組入資産に係る通貨の金利より低い場合は、その金利差相当分のコストがかかり、基準価額の変動要因となる場合があります。

「ブラジルリアルコース(毎月分配型)／(年2回決算型)」

投資対象である外国投資信託の組入資産について、原則として対ブラジルリアルで為替ヘッジを行いますので、基準価額はブラジルリアルのが為替変動の影響を大きく受けます。また、完全に対ブラジルリアルで為替ヘッジすることはできませんので、当該組入資産に係る通貨の為替変動の影響を受ける場合があります。ブラジルリアル金利が当該組入資産に係る通貨の金利より低い場合、その金利差相当分のコストがかかり、基準価額の変動要因となる場合があります。

「南アフリカランドコース(毎月分配型)／(年2回決算型)」

投資対象である外国投資信託の組入資産について、原則として対南アフリカランドで為替ヘッジを行いますので、基準価額は南アフリカランドの為替変動の影響を大きく受けます。また、完全に対南アフリカランドで為替ヘッジすることはできませんので、当該組入資産に係る通貨の為替変動の影響を受ける場合があります。南アフリカランド金利が当該組入資産に係る通貨の金利より低い場合、その金利差相当分のコストがかかり、基準価額の変動要因となる場合があります。

「トルコリラコース(毎月分配型)／(年2回決算型)」

投資対象である外国投資信託の組入資産について、原則として対トルコリラで為替ヘッジを行いますので、基準価額はトルコリラの為替変動の影響を大きく受けます。また、完全に対トルコリラで為替ヘッジすることはできませんので、当該組入資産に係る通貨の為替変動の影響を受ける場合があります。トルコリラ金利が当該組入資産に係る通貨の金利より低い場合、その金利差相当分のコストがかかり、基準価額の変動要因となる場合があります。

◆ 「マネープール」

■ 金利変動リスク

公社債の価格は金利変動によって変動します。一般的に公社債の市場価格は、金利が低下した場合には上昇する傾向となり、逆に金利が上昇した場合には下落する傾向があります。

■ 信用リスク

ファンド資産を公社債およびコール・ローン等の短期金融商品で運用する場合、取引相手方による債務不履行により損失が発生する可能性があります。

詳しくは、投資信託説明書(交付目論見書)の「ファンドのリスク」をご覧ください。

お申込みメモ 詳しくは投資信託説明書(目論見書)をご覧ください

設定日	2009年7月24日
信託期間	2009年7月24日～2018年10月25日
決算日	<毎月分配型> 原則として毎月25日 <年2回決算型> 原則として毎年4月25日および10月25日 ※決算日が休業日の場合、翌営業日が決算日となります。
申込日	原則として、販売会社の営業日に受付けます。ただし、以下のいずれかの休業日と同日の場合および12月24日には、お買付、ご換金およびスイッチングのお申込の受付は行いません(「マネープール」は除く)。 ・ロンドン証券取引所、ニューヨーク証券取引所、ロンドンの銀行、ニューヨークの銀行、ルクセンブルグの銀行
買付価額	お買付申込受付日の翌々営業日の基準価額(スイッチング価額も原則同じです。)(お買付代金は、原則としてお買付申込受付日から起算して7営業日目までに販売会社にお支払いいただきます。)
買付単位	1万円以上1円単位(全額をスイッチングされる場合は、1円単位です。ただし、「マネープール」は、「年2回決算型」の各ファンドからのスイッチング以外によるお買付は行えません。)
換金価額	ご換金申込受付日の翌々営業日の基準価額から信託財産留保額を差し引いた額(スイッチング価額も原則同じです。)(「マネープール」には信託財産留保額はありません。)
換金代金の支払日	原則としてご換金申込受付日から起算して7営業日目から販売会社においてお支払いします。
受託会社	野村信託銀行株式会社
課税関係	収益分配時の普通分配金、換金時、スイッチング時および償還時の譲渡益に対して原則として課税されます。 なお、税法が改正された場合等には、内容が変更になる場合があります。

ファンドの費用 詳しくは投資信託説明書(目論見書)をご覧ください

当ファンドのご購入時や保有期間中には以下の費用がかかります。

■ 直接ご負担いただく費用

買付手数料	お買付申込受付日の翌々営業日の基準価額に3.15%(税抜3.0%)の率を乗じて得た額
スイッチング手数料	お買付価額に1.575%(税抜1.5%)の率を乗じて得た額(「マネープール」へのスイッチングによるお買付は無手数料です。なお、「マネープール」に「毎月分配型」はありません。)
換金手数料	ありません。
信託財産留保額	ご換金申込受付日の翌々営業日の基準価額に0.3%の率を乗じて得た額(「マネープール」には信託財産留保額はありません。)

■ 間接的にご負担いただく費用

信託報酬	<各ファンド(「マネープール」を除く)> 純資産総額に年0.924%(税抜0.88%)の率を乗じて得た額 ※なお、実質的にご負担いただく信託報酬率(信託報酬にファンドが投資対象とする投資信託証券の管理報酬等を加えた概算値)は、年1.624%程度(税込)となります。 <「マネープール」> 純資産総額に年0.5775%(税抜年0.55%)以内(2009年11月末現在年0.07875%(税抜年0.075%))の率を乗じて得た額
その他の費用	監査報酬、受益権の管理事務費用、法定書類関係(作成、印刷、交付等)費用等を信託財産の純資産総額に対して年率0.1%(税込)(「マネープール」は0.05%(税込))を上限として、信託財産より間接的にご負担いただく場合があります。その他に、有価証券の売買委託手数料、信託事務の諸費用等を信託財産より間接的にご負担いただきますが、これらの費用は信託財産の規模、取引量等により変動しますので、事前に金額および計算方法を表示することができません。

お客様に直接および間接的にご負担いただく費用の合計額は保有期間等に応じて異なりますので、表示することができません。詳しくは投資信託説明書(交付目論見書)の「ファンドの費用・税金」をご覧ください。